

dji POCKET 2

Mini Control Stick

User Guide

使用说明

使用説明

ユーザーガイド

사용자 가이드

Bedienungsanleitung

Guía del usuario

Guide d'utilisateur

Guida all'uso

Gebruikershandleiding

Manual do utilizador

Guia do Usuário

Руководство пользователя

v1.0 2020.10

Contents

EN	User Guide	2
CHS	使用说明	3
CHT	使用說明	5
JP	ユーザーガイド	7
KR	사용자 가이드	8
DE	Bedienungsanleitung	10
ES	Guía del usuario	12
FR	Guide de l'utilisateur	14
IT	Guida dell'utente	16
NL	Gebruiksaanwijzing	18
PT	Manual do utilizador	20
PT-BR	Guia do usuário	22
RU	Руководство пользователя	24

Disclaimer and Warning

Congratulations on purchasing your new DJI OSMO™ product. Please read this entire document and all safe and lawful practices DJI OSMO provided carefully before use. Failure to read and follow instructions and warnings may result in serious injury to yourself or others, damage to your DJI OSMO product, or damage to other objects in the vicinity. By using this product, you hereby signify that you have read this document carefully and that you understand and agree to abide by all terms and conditions of this document and all relevant documents of this product. You agree to use this product only for purposes that are proper. You agree that you are solely responsible for your own conduct while using this product, and for any consequences thereof. DJI OSMO accepts no liability for damage, injury or any legal responsibility incurred directly or indirectly from the use of this product.

OSMO is a trademark of SZ DJI OSMO TECHNOLOGY CO., LTD. (abbreviated as "DJI OSMO") and its affiliated companies. Names of products, brands, etc., appearing in this document are trademarks or registered trademarks of their respective owner companies. This product and document are copyrighted by DJI OSMO with all rights reserved. No part of this product or document shall be reproduced in any form without the prior written consent or authorization of DJI OSMO.

This document and all other collateral documents are subject to change at the sole discretion of DJI OSMO. For up to date product information, visit <http://www.dji.com> and click on the product page for this product.

This document is available in various languages. In the event of divergence among different versions, the English version shall prevail.

Introduction

The DJI Pocket 2 Mini Control Stick is used with DJI Pocket 2 for gimbal movement and zoom control.



1. Control Stick

Use to control gimbal movement or zoom according to the control stick settings.

For gimbal movement control: move the control stick up and down to control the tilt of the gimbal and move the control stick left and right to control the pan of the gimbal. The control speed can also / set in the touchscreen of DJI Pocket 2 by swiping down on the touchscreen and tapping Settings, Accessories, and then Control Stick.

For zoom control: move the control stick up to zoom in and move the control stick down to zoom out.

2. Switch Button

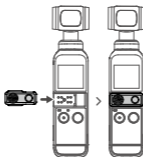
Tap the switch button to change gimbal mode /tween tilt lock (only pan axis follows), follow (tilt and pan axes follow) and FPV (tilt, roll and pan axes follow).

Press the switch button twice to switch the control stick function /tween gimbal movement and zoom control.

3. Communication Port

Used to connect to DJI Pocket 2.

Installation



- The DJI Pocket 2 Mini Control Stick is a small object. Keep it away from children and avoid swallowing. When not in use, the control stick can be stored in the cover of DJI Pocket 2.
 - The DJI Pocket 2 Mini Control Stick can / used with DJI Pocket 2 and Osmo Pocket. Note that the zoom feature is only available when used with DJI Pocket 2.
-

Refer to <http://www.dji.com/service> for after-sales service for your product where applicable.

DJI OSMO shall mean SZ DJI OSMO TECHNOLOGY CO., LTD. and/ or its affiliated companies where applicable.

CHS

免责声明和警告

感谢您购买大疆灵眸™ (DJI OSMO™) 产品。本文所提及的内容关系到您的安全以及合法权益与责任。

使用本产品之前，请仔细阅读本文以确保已对产品进行正确的设置。不遵循和不按照本文的说明与警告来操作可能会给您和周围的人带来伤害，损坏本产品或其它周围的物品。本文档及本产品所有相关的文档最终解释权归大疆灵眸（DJI OSMO）所有。如有更新，恕不另行通知。请访问 www.dji.com 官方网站以获取最新的产品信息。

一旦使用本产品，即视为您已经仔细阅读免责声明与警告，理解、认可和接受本声明全部条款和内容。您承诺对使用本产品以及可能带来的后果负全部责任。您承诺仅出于正当目的使用本产品，并且同意本条款以及大疆灵眸（DJI OSMO）制定的任何相关条例、政策和指引。

大疆灵眸（DJI OSMO）对于直接或间接使用本产品而造成的损坏、伤害以及任何法律责任不予负责。用户应遵循包括但不限于本文提及的所有安全指引。

即使存在上述规定，消费者权益依然受当地法律法规所保障，并不受本免责声明影响。

OSMO 是深圳市大疆灵眸科技有限公司及其关联公司的商标。本文出现的产品名称、品牌等，均为其所属公司的商标或注册商标。

简介

DJI Pocket 2 迷你摇杆可安装于 DJI Pocket 2 机身扩展接口，以控制云台转动或变焦。



1. 摇杆

根据切换键设置，控制云台转动或变焦。

控制云台：上、下拨动控制云台俯仰轴运动；左、右拨动控制云台平移轴运动。云台控制速度可在 DJI Pocket 2 屏幕内设置。具体操作为：在屏幕上下滑后，选择设置 - 配件 - 摇杆，选择不同的速度。

变焦：向上拨动放大；向下拨动缩小。

2. 切换键

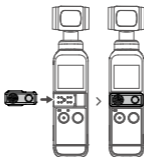
单击切换云台跟随模式：俯仰轴锁定（仅平移轴跟随）、默认增稳（俯仰和平移轴跟随）、FPV 模式（三轴均跟随）。

双击切换摇杆功能：控制云台运动或变焦。

3. 通信接口

通过此接口与 DJI Pocket 2 通信。

安裝



- 迷你搖桿為細小零件，請勿讓兒童接觸，避免發生吞食等危險。不使用時，可存放於 DJI Pocket 2 收納盒。
- 迷你搖桿適用於 DJI Pocket 2 和 Osmo Pocket，其中變焦功能僅支持 DJI Pocket 2。

瀏覽 <http://www.dji.com/service> 以獲取產品的售後信息。

“DJI OSMO”表示深圳市大疆靈眸科技有限公司及其關聯公司。

CHT

免責聲明和警告

感謝您購買大疆靈眸™ (DJI OSMO™) 產品。使用本產品之前，請仔細閱讀並遵循本文及大疆靈眸 (DJI OSMO) 提供的所有安全與合規操作指引，否則可能會為您和周圍的人帶來傷害，損壞本產品或其它周圍物品。一旦使用本產品，即視為您已經仔細閱讀本文件，理解、認可和接受本文件及本產品所有相關文件的全部條款和內容。您承諾僅出於正當目的使用本產品。您承諾對使用本產品以及可能帶來的後果負全部責任。大疆靈眸 (DJI OSMO) 對於直接或間接使用本產品而造成的損壞、傷害及任何法律責任概不負責。

OSMO 是深圳市大疆靈眸科技有限公司及其關聯公司的商標。本文出現的產品名稱、品牌等，均為其所屬公司的商標或註冊商標。本產品及手冊為大疆靈眸版權所有。未經許可，不得以任何形式複製翻印。

本文件及本產品所有相關文件的最終解釋權歸大疆靈眸 (DJI OSMO) 所有。如有更新，恕不另行通知。請前往 www.dji.com 官方網站以取得最新的產品資訊。

簡介

DJI Pocket 2 迷你搖桿可安裝於 DJI Pocket 2 機身擴充連接埠，以控制雲台轉動或變焦。



1. 搖桿

根據切換鍵設定，控制雲台轉動或變焦。

控制雲台：上、下撥動控制雲台俯仰軸運動；左、右撥動控制雲台平移軸運動。雲台控制速度可在 DJI Pocket 2 螢幕內設定。具體操作為：在螢幕上下滑後，選擇設定 - 配件 - 搖桿，選擇不同的速度。

變焦：向上撥動放大；向下撥動縮小。

2. 切換鍵

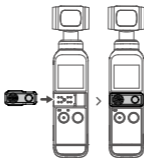
按一下切換雲台跟隨模式：俯仰軸鎖定（僅平移軸跟隨）、預設增穩（俯仰和平移軸跟隨）、FPV 模式（三軸均跟隨）。

按兩下切換搖桿功能：控制雲台運動或變焦。

3. 通訊連接埠

透過此連接埠與 DJI Pocket 2 通訊。

安 裝



- 迷你搖桿為細小零件，請勿讓兒童接觸，避免發生吞食等危險。不使用時，可存放於 DJI Pocket 2 收納盒。
- 迷你搖桿適用於 DJI Pocket 2 和 Osmo Pocket，其中變焦功能僅支援 DJI Pocket 2。

瀏覽 <http://www.dji.com/service> 以取得產品的售後資訊。

[DJI OSMO] 表示深圳市大疆靈眸科技有限公司及其所屬公司。

免責事項および警告

DJI OSMO™ 製品をご購入いただき、誠にありがとうございます。ご使用前に、この文書全体に目を通し、DJI OSMO が提供する安全で合法的慣行についての説明を注意深くお読みください。指示と警告に従わなかった場合、ご自身や他の人に重傷を負わせたり、またはお客様の DJI OSMO 製品および周辺の他の物の破損につながる恐れがあります。本製品を使用することにより、本書をよく読み、本文書および本製品のすべての関連文書に記載されている利用規約を理解し、順守することに同意したとみなされます。本製品を適切な目的のためにのみ使用することに同意するものとします。本製品の使用中の行動とこれに伴う結果には、ユーザーが全面的に責任を負うことに同意するものとします。本製品の使用により直接または間接的に発生する損害および傷害に対し、DJI OSMO は一切の責任を負いません。

OSMO は、SZ DJI OSMO TECHNOLOGY CO., LTD. (以下「DJI OSMO」と省略) およびその関連会社の商標です。本書に記載されている製品、ブランドなどの名称は、その所有者である各社の商標または登録商標です。本製品および本書は、不許複製・禁無断転載を原則とする DJI OSMO の著作物のため、DJI OSMO から書面による事前承認または許諾を得ることなく、本製品または文書のいかなる部分も、いかなる方法によっても複製することは固く禁じられています。

この文書および他のすべての付随資料は、DJI OSMO 独自の裁量で変更されることがあります。最新の製品情報については、<http://www.dji.com> にアクセスして、本製品に対応する製品ページをクリックしてご覧ください。

この文書は複数の言語で提供されています。言語版によって相違がある場合には、英語版が優先されます。

はじめに

DJI Pocket 2 のミニ操作スティックは、ジンバル動作とズーム制御に使用します。



1. 操作スティック

操作スティックの設定に従って、ジンバルの動きやズームを制御するために使用します。

ジンバル動作を制御する場合：操作スティックを上下に動かしてジンバルのチルトを制御し、左右に動かしてジンバルのパンを制御します。制御速度は、DJI Pocket 2 のタッチ画面で、下にスワイプし、[設定]、[アクセサリ]、[操作スティック]の順にタップして設定することもできます。

ズーム制御の場合：操作スティックを上動かすとズームインし、下動かすとズームアウトします。

2. 切替ボタン

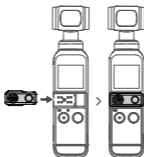
切替ボタンをタップすると、チルト軸ロック（パン軸のみをフォロー）、フォロー（チルト軸およびパン軸をフォロー）、FPV（チルト軸、ロール軸、パン軸をフォロー）の間でジンバルモードを切り替えます。

切替ボタンを2回押すと、ジンバル動作とズーム制御で操作スティック機能を切り替えることができます。

3. 通信ポート

DJI Pocket 2 への接続に使用します。

取り付け



- DJI Pocket 2 ミニ操作スティックは小さい部品です。お子様が進んで飲み込むことがないように、手の届かないところに保管してください。使用しない時は、ミニ操作スティックを DJI Pocket 2 のカバーの中に保管できます。
 - DJI Pocket 2 ミニ操作スティックは DJI Pocket 2 と Osmo Pocket で使用できます。ズーム機能は DJI Pocket 2 で使用する場合に限り機能します。
-

お客様の製品に該当するアフターサービスにつきましては、<http://www.dji.com/service> をご参照ください。

DJI OSMO は、SZ DJI OSMO TECHNOLOGY CO., LTD. および/または該当する場合はその関連会社を表します。

고지 사항 및 경고

DJI OSMO™ 신제품을 구매해주셔서 감사합니다. DJI OSMO에서 제공하는 본 문서의 전문과 안전하고 적절한 사용 방법과 관련된 모든 내용을 사용 전에 주의 깊게 읽어 주십시오. 지침 및 경고 사항을 읽고 따르지 않을 경우 사용자 또는 다른 사람이 심각하게 다치거나 DJI OSMO 제품 또는 근처에 있는 다른 물체가 손상될 수 있습니다. 제품을 사용함으로써 귀하는 본 문서를 주의 깊게 읽었으며 본 문서의 모든 이용 약관 및 본 제품과 관련된 모든 문서를 이해하고 준수하기로 표명합니다. 귀하는 적절한 목적을 위해서만 본 제품을 사용하는 것에 동의합니다. 본 제품 사용 시 사용자의 행위와 그에 따른 결과에 대한 책임은 전적으로 사용자에게 있다는 것에 동의합니다. DJI OSMO는 본 제품 사용으로 인해 직접 또는 간접적으로 발생한 피해, 부상 또는 모든 법적 책임에 대해 어떠한 책임도 지지 않습니다.

OSMO는 SZ DJI OSMO TECHNOLOGY CO., LTD.(약어로 'DJI OSMO')와 해당 회사의 상표입니다. 이 문서에 표시된 제품 이름, 브랜드 등은 해당 소유자의 상표 또는 등록 상표입니다. DJI OSMO는 본 제품과 문서의 저작권과 함께 모든 권한을 보유합니다. 본 제품 또는 문서의 어떠한 부분도 DJI OSMO의 사전 서면 허가 또는 동의 없이는 어떠한 형식으로도 재생산할 수 없습니다.

이 문서 및 기타 모든 부수 문서는 DJI OSMO의 단독 재량에 따라 변경될 수 있습니다. 최신 제품 정보를 확인하려면 <http://www.dji.com>을 방문하여 본 제품의 제품 페이지를 클릭하십시오.

이 문서는 다양한 언어로 제공됩니다. 각 언어 버전 간에 차이가 있을 경우, 영어 버전이 우선합니다.

소개

DJI Pocket 2 미니 조종 스틱은 짐벌 이동 및 줌 제어를 위해 DJI Pocket 2와 함께 사용됩니다.



1. 조종 스틱

조종 스틱 설정에 따라 짐벌 이동 또는 줌을 제어하는 데 사용합니다.

짐벌 이동 제어의 경우: 조종 스틱을 위아래로 움직여 짐벌의 틸트를 제어하고, 조종 스틱을 좌우로 움직여 짐벌의 팬을 제어합니다. 제어 속도는 터치스크린을 아래로 밀고 설정, 액세서리, 조종 스틱을 차례로 눌러 DJI Pocket 2의 터치스크린에서도 설정할 수 있습니다.

줌 제어: 컨트롤 스틱을 위로 움직이면 확대되고, 아래로 움직이면 축소됩니다.

2. 스위치 버튼

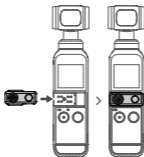
스위치 버튼을 눌러 틸트 잠금 (팬 축만 팔로우), 팔로우 (틸트 및 팬 축 팔로우) 및 FPV (틸트, 롤 및 팬 축 팔로우) 간 짐벌 모드를 변경합니다.

스위치 버튼을 두 번 눌러 짐벌 이동과 줌 제어 사이에 조종 스틱 기능을 전환합니다.

3. 통신 포트

DJI Pocket 2에 연결하는 데 사용됩니다.

설치



- DJI Pocket 2 미니 조종 스틱은 작은 물체입니다. 이 제품을 어린이 손에 닿지 않는 곳에 보관하고 삼키지 않도록 주의해 주십시오. 사용 중이 아닐 때는 조종 스틱을 DJI Pocket 2의 커버 안에 보관할 수 있습니다.
- DJI Pocket 2 미니 조종 스틱은 DJI Pocket 2 및 오즈모 Pocket과 함께 사용할 수 있습니다. 줌 기능은 DJI Pocket 2와 사용할 경우에만 이용할 수 있다는 점에 유의해 주십시오.

해당 제품에 적용 가능한 A/S 서비스는 <http://www.dji.com/service>를 참조하십시오.

DJI OSMO는 SZ DJI OSMO TECHNOLOGY CO., LTD. 및/또는 해당 자회사를 의미합니다.

DE

Haftungsausschluss und Warnhinweis

Vielen Dank, dass du dich für ein Produkt von DJI OSMO™ entschieden hast. Bitte lies vor der Verwendung dieses gesamte Dokument und alle von DJI OSMO zur Verfügung gestellten sicheren und rechtmäßigen Praktiken sorgfältig durch. Wenn du diese Anweisungen und Warnungen nicht sorgfältig liest und beachtest, kannst du dich oder andere schwer verletzen bzw. kann es zu Schäden an deinem Produkt von DJI OSMO oder an anderen Objekten in der näheren Umgebung führen. Mit dem Gebrauch des Produkts bestätigst du, dass du dieses Dokument aufmerksam gelesen und den Inhalt verstanden hast und mit den allgemeinen Geschäftsbedingungen dieses Dokuments und allen relevanten Dokumenten dieses Produkts einverstanden bist. Du verpflichtest dich, dieses Produkt nur für angemessene Zwecke zu verwenden. Du stimmst zu, dass du beim Gebrauch des Produkts die alleinige Verantwortung für deine Handlungen und alle daraus entstehenden Folgen trägt. DJI OSMO übernimmt keine Haftung für Sachschäden oder Personenschäden sowie keine juristische Verantwortung für Schäden, die direkt oder indirekt mit dem Gebrauch des Produkts im Zusammenhang stehen.

OSMO ist eine Marke von SZ DJI OSMO TECHNOLOGY CO., LTD. (kurz: „DJI OSMO“) und seiner verbundenen Unternehmen. Namen von Produkten, Marken, usw., die in diesem Dokument enthalten sind, sind Warenzeichen oder eingetragene Warenzeichen der jeweiligen Besitzer. Dieses Produkt und dieses Dokument sind urheberrechtlich geschütztes Eigentum von DJI OSMO und alle Rechte sind vorbehalten. Kein Teil dieses Produkts oder dieses Dokuments darf in irgendeiner Form ohne vorherige schriftliche Zustimmung oder Genehmigung von DJI OSMO reproduziert werden.

Dieses Dokument und alle zugehörigen Dokumente können nach Ermessen von DJI OSMO jederzeit geändert werden. Aktuelle Produktinformationen findest du auf der Produktseite für dieses Produkt unter <http://www.dji.com>.

Dieses Dokument ist in verschiedenen Sprachen verfügbar. Bei Abweichungen zwischen den verschiedenen Fassungen ist die englische Fassung maßgebend.

Einführung

Der DJI Pocket 2 Mini-Steuerknüppel wird mit dem DJI Pocket 2 zur Steuerung der Gimbal-Bewegungen und des Zooms verwendet.



1. Steuerknüppel

Abhängig von den Einstellungen wird der Steuerknüppel zur Steuerung der Gimbal-Bewegungen oder des Zooms verwendet.

Zur Steuerung der Gimbal-Bewegungen: Bewege den Steuerknüppel nach oben und unten, um die Neigung des Gimbals zu steuern. Bewege den Steuerknüppel nach links und rechts, um die Schwenkbewegungen des Gimbals zu steuern. Die Geschwindigkeit der Bewegung kann auch mit dem Touchscreen des DJI Pocket 2 eingestellt werden, indem du auf dem Touchscreen nach unten wischst und auf „Einstellungen“, „Zuhör“ und dann auf „Steuerknüppel“ tippst.

Zur Steuerung des Zooms: Bewege den Steuerknüppel zum Heranzoomen nach oben. Bewege den Steuerknüppel zum Herauszoomen nach unten.

2. Wechseltaste

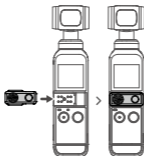
Tippe auf die Wechseltaste, um den Gimbal-Modus zwischen „Neigungssperre“ (nur die Schwenkachse folgt), „Folgen“ (Neige- und Schwenkachsen folgen) und FPV (Neige-, Roll- und Schwenkachsen folgen) zu wechseln.

Drücke zweimal auf die Wechseltaste, um die Steuerknüppelfunktion zwischen Gimbal-Bewegung und Zoom-Steuerung zu wechseln.

3. Kommunikationsanschluss

Wird zur Verbindung mit dem DJI Pocket 2 verwendet.

Montage



- Der DJI Pocket 2 Mini-Steuerknüppel ist ein kleines Teil. Bitte von Kindern fernhalten und versehentliches Verschlucken vermeiden. Wenn er nicht /rutzat wird, kann der Steuerknüppel in der Schutzhülle des DJI Pocket 2 verstaut werden.
- Der DJI Pocket 2 Mini-Steuerknüppel kann mit dem DJI Pocket 2 und dem Osmo Pocket verwendet werden. Bitte /achte, dass die Zoomfunktion nur /r Verwendung mit dem DJI Pocket 2 verfügbar ist.

Die entsprechenden Informationen zum Kundenservice für dein Produkt findest du hier: <http://www.dji.com/service>.

DJI OSMO entspricht SZ DJI OSMO TECHNOLOGY CO., LTD. und/oder seinen verbundenen Unternehmen.

ES

Renuncia de responsabilidad y advertencia

Enhorabuena por la compra de su nuevo producto DJI OSMO™. Antes de su uso, lea detenidamente este documento al completo y todas las prácticas de seguridad y legales que DJI OSMO ha facilitado. Si no lee ni sigue correctamente las instrucciones y advertencias, podría sufrir lesiones importantes o provocárselas a otras personas. Asimismo, podría causar daños en su producto DJI OSMO u otros objetos en las proximidades. Al usar este producto, confirma que ha leído detenidamente este documento, así como que entiende y acepta cumplir los términos y condiciones establecidos en este documento y todos los demás documentos pertinentes de este producto. Usted se compromete a usar este producto exclusivamente con fines adecuados. Acepta que usted es el único responsable de su propia conducta durante el uso de este producto y de cualquier consecuencia derivada de dicho uso. DJI OSMO no acepta responsabilidad alguna por daños o lesiones ni ningún tipo de responsabilidad

legal derivada directa o indirectamente del uso de este producto.

OSMO es una marca comercial de SZ DJI OSMO TECHNOLOGY CO., LTD. (abreviado como "DJI OSMO") y sus filiales. Los nombres de productos, marcas, etc., que aparecen en este documento son marcas comerciales o marcas comerciales registradas de sus respectivas empresas propietarias. Este producto y el documento están protegidos por los derechos de autor de DJI OSMO con todos los derechos reservados. No se permite la reproducción total ni parcial de este documento o producto en forma alguna sin el consentimiento previo por escrito o la autorización de DJI OSMO.

Este documento y el resto de documentos colaterales están sujetos a cambios a entera discreción de DJI OSMO. Para obtener información actualizada sobre el producto, visite <http://www.dji.com> y haga clic en la página de este producto.

Este documento está disponible en diversos idiomas. En caso de divergencia entre las diferentes versiones, prevalecerá la versión en inglés.

Introducción

La minipalanca de control DJI Pocket 2 se utiliza con el DJI Pocket 2 para controlar los movimientos del estabilizador y el zoom.



1. Palanca de control

Permite controlar el movimiento del estabilizador o el zoom según su propia configuración.

Control del movimiento del estabilizador: si mueve la palanca de control hacia arriba o hacia abajo, controlará la inclinación del estabilizador; si la mueve a izquierda y a derecha, controlará el giro del estabilizador. La velocidad del control también se puede definir en la pantalla táctil del DJI Pocket 2 deslizando el dedo hacia abajo en esta y tocando Configuración, Accesorios y, a continuación, Palanca de control.

Control del zoom: si mueve la palanca de control hacia arriba, la imagen se acerca; si la mueve hacia abajo, la imagen se aleja.

2. Botón de cambio

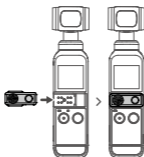
Toque el botón de cambio para alternar el modo de estabilizador entre bloqueo de inclinación (solo el eje de giro sigue el movimiento de la empuñadura), seguimiento (los ejes de inclinación y de giro siguen el movimiento de la empuñadura) y FPV (los ejes de inclinación, de rotación y de giro siguen el movimiento de la empuñadura).

Presione el botón de cambio dos veces para alternar la función de la palanca de control entre el control del movimiento del estabilizador y el control del zoom.

3. Puerto de comunicación

Sirve para conectarse al DJI Pocket 2.

Instalación



- La minipalanca de control DJI Pocket 2 es un objeto pequeño. Asegúrese de mantenerlo fuera del alcance de los niños para evitar la ingestión accidental. Cuando no se utilice, la palanca de control se puede guardar dentro de la funda del DJI Pocket 2.
 - La minipalanca de control DJI Pocket 2 se puede utilizar con el DJI Pocket 2 y el Osmo Pocket. Tenga en cuenta que la función de zoom solamente se puede utilizar con el DJI Pocket 2.
-

Rendez-vous sur : <http://www.dji.com/support> pour contacter le service après-vente pour votre produit, le cas échéant.

DJI OSMO renvoie à SZ DJI OSMO TECHNOLOGY CO., LTD. et/ou, le cas échéant, à ses sociétés affiliées.

FR

Clause d'exclusion de responsabilité et mise en garde

Vous venez d'acquérir un nouveau produit DJI OSMO™. Félicitations ! Veuillez lire attentivement ce document dans son intégralité, ainsi que toutes les pratiques sécuritaires et légales fournies par DJI OSMO avant l'utilisation du produit DJI associé. Si vous ne lisez pas et ne respectez pas les instructions et les mises en garde, vous exposez les autres et vous-même à des blessures graves et risquez d'endommager votre produit DJI OSMO ou d'autres objets placés à proximité. En utilisant ce

produit, vous confirmez que vous avez lu attentivement le présent document et que vous comprenez et acceptez de respecter l'ensemble des conditions générales du document de ce produit et de ceux qui s'y réfèrent. Vous acceptez d'utiliser ce produit uniquement dans un cadre acceptable. Vous déclarez assumer l'entière responsabilité de votre comportement lors de l'utilisation du produit ainsi que toutes les conséquences qui en découlent. DJI OSMO décline toute responsabilité quant aux dommages, aux blessures ou à toute responsabilité légale encourue directement ou indirectement par l'utilisation de ce produit.

OSMO est une marque commerciale de SZ DJI OSMO TECHNOLOGY CO., LTD. (« DJI OSMO » en abrégé) et de ses sociétés affiliées. Les noms de produits, de marques, etc., apparaissant dans le présent document sont des marques commerciales ou des marques déposées de leurs détenteurs respectifs. Ce produit et le présent document sont la propriété de DJI OSMO, et tous les droits sont réservés. Aucune partie de ce produit ou du présent document ne peut être reproduite sous quelque forme que ce soit sans l'autorisation ou le consentement écrit préalable de DJI OSMO.

DJI OSMO est susceptible de modifier à tout moment, à sa seule discrétion, le présent document et les autres documents connexes. Pour connaître les dernières informations sur le produit, rendez-vous sur le site <http://www.dji.com> et cliquez sur la page produit correspondante.

Le présent document est disponible en plusieurs langues. En cas de divergence entre les différentes versions, la version en langue anglaise prévaudra.

Introduction

Le mini joystick DJI Pocket 2 peut être utilisé avec DJI Pocket 2 pour le contrôle des mouvements de la nacelle et du zoom.



1. Joystick

Utilisé pour contrôler les mouvements de la nacelle ou le zoom selon les paramètres du joystick.

Pour contrôler les mouvements de la nacelle : déplacez le joystick vers le haut et le bas pour contrôler l'inclinaison de la nacelle et vers la gauche et la droite pour contrôler l'orientation panoramique de la nacelle. La vitesse de contrôle peut être réglée sur l'écran tactile de DJI Pocket 2 en balayant l'écran vers le bas puis en appuyant sur Paramètres, Accessoires et Joystick.

Pour contrôler le zoom : déplacez le joystick vers le haut pour zoomer et vers le bas pour dézoomer.

2. Bouton Basculer

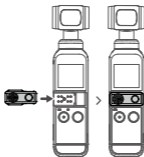
Appuyez sur le bouton Basculer pour changer le mode nacelle entre Verrouillage de l'inclinaison (seul l'axe panoramique suit), Suivre (les axes d'inclinaison et panoramique suivent) et FPV (les axes d'inclinaison, panoramique et de roulis suivent).

Appuyez sur le bouton Basculer deux fois pour changer la fonction du joystick entre le contrôle des mouvements de la nacelle et le contrôle du zoom.

3. Port de communication

Utilisé pour la connexion à DJI Pocket 2.

Installation



- Le mini joystick DJI Pocket 2 est un objet de petite taille. Gardez-le hors de portée des enfants et évitez l'ingestion de l'objet. Lorsqu'il n'est pas utilisé, le mini joystick peut être rangé dans la housse de DJI Pocket 2.
 - Le mini joystick DJI Pocket 2 est compatible avec DJI Pocket 2 et Osmo Pocket. Notez que la fonction zoom n'est opérationnelle qu'avec DJI Pocket 2.
-

Rendez-vous sur : <http://www.dji.com/support> pour contacter le service après-vente pour votre produit, le cas échéant.

DJI OSMO renvoie à SZ DJI OSMO TECHNOLOGY CO., LTD. et/ou, le cas échéant, à ses sociétés affiliées.

IT

Limitazioni di responsabilità e avvertenze

Congratulazioni per l'acquisto di questo prodotto DJI OSMO™. Si prega di leggere con attenzione l'intero documento e tutte le pratiche sicure e legali DJI OSMO fornite prima dell'uso. La mancata lettura e l'inosservanza delle istruzioni e delle avvertenze ivi riportate potrebbero determinare lesioni gravi all'utente o ad altre persone, nonché danni al prodotto DJI OSMO o ad altri oggetti che si trovano nelle vicinanze. Utilizzando il prodotto, l'utente dichiara di aver letto attentamente il presente documento e di comprendere e accettare i termini e condizioni del presente e dei documenti pertinenti a questo prodotto. L'utente accetta di utilizzare il presente prodotto esclusivamente per scopi adeguati. L'utente riconosce di essere l'unico responsabile della propria condotta durante l'utilizzo del prodotto e di eventuali relative conseguenze. DJI OSMO declina ogni responsabilità per danni, lesioni o altre

responsabilità legali direttamente o indirettamente imputabili all'utilizzo del presente prodotto.

OSMO è un marchio registrato di SZ DJI OSMO TECHNOLOGY CO., LTD. (abbreviato come "DJI OSMO") e sue società affiliate. I nomi di prodotti, marchi e altro che compaiono nel presente documento sono marchi o marchi registrati delle rispettive società proprietarie. Il presente prodotto e il relativo documento sono protetti da copyright di proprietà di DJI OSMO. Tutti i diritti riservati. Nessuna parte di questo prodotto o della relativa documentazione potrà essere riprodotta in qualsiasi forma senza previo consenso o autorizzazione scritti da parte di DJI OSMO.

Il presente documento e tutti i documenti complementari sono soggetti a modifiche a esclusiva discrezione di DJI OSMO. Per informazioni aggiornate su questo prodotto, visitare <https://www.dji.com> e accedere alla pagina corrispondente.

Il presente documento è disponibile in varie lingue. In caso di divergenza tra le diverse versioni, prevarrà la versione in lingua inglese.

Presentazione

Il Ministick di controllo DJI Pocket 2 è utilizzato con DJI Pocket 2 per il movimento dello stabilizzatore e il controllo dello zoom.



1. Stick di controllo

Usare il movimento dello stabilizzatore o lo zoom in base alle impostazioni dello stick di controllo.

Per il controllo del movimento dello stabilizzatore: spostare lo stick di controllo verso l'alto e il basso per controllare l'inclinazione dello stabilizzatore e verso sinistra e destra per controllare il panorama dello stabilizzatore. È inoltre possibile impostare la velocità di controllo nel touchscreen di DJI Pocket 2, scorrendo verso il basso sul touchscreen e toccando Impostazioni, Accessori e Stick di controllo.

Per il controllo dello zoom: spostare lo stick di controllo verso l'alto per ingrandire e verso il basso per ridurre.

2. Pulsante di commutazione

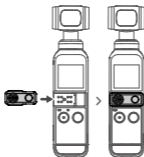
Toccare il pulsante di commutazione per cambiare la modalità dello stabilizzatore tra Blocco dell'inclinazione (segue solo l'asse di panorama), Segui (seguono gli assi di inclinazione e panorama) e FPV (seguono gli assi di inclinazione, rollio e panorama).

Premere due volte il pulsante di commutazione per cambiare la funzione dello stick di controllo tra il controllo del movimento dello stabilizzatore e il controllo dello zoom e viceversa.

3. Porta di comunicazione

Consente il collegamento a DJI Pocket 2.

Installazione



- Il Ministick di controllo DJI Pocket 2 è un oggetto di piccole dimensioni. Tenere lontano dalla portata dei bambini ed evitare di ingerirlo. È possibile riporre lo stick di controllo nella custodia di DJI Pocket 2 quando non lo si utilizza.
- È possibile utilizzare il Ministick di controllo DJI Pocket 2 con DJI Pocket 2 e Osmo Pocket. Si prega di notare che la funzione zoom è disponibile solo con l'uso con DJI Pocket 2.

Consultare la pagina <https://www.dji.com/service> per l'assistenza post-vendita del prodotto, qualora prevista.

DJI OSMO si riferisce a SZ DJI OSMO TECHNOLOGY CO., LTD. e/o alle sue società affiliate, ove applicabile.

NL

Disclaimer en waarschuwing

Gefeliciteerd met de aankoop van uw nieuwe DJI OSMO™-product. Lees vóór gebruik dit hele document zorgvuldig door, evenals alle veilige en wettelijke praktijken die DJI OSMO heeft verstrekt. Het niet lezen en opvolgen van instructies en waarschuwingen kan leiden tot ernstig letsel bij uzelf of anderen, schade aan uw DJI OSMO-product of schade aan andere objecten in de omgeving. Door het gebruik van dit product geeft u te kennen dat u dit document zorgvuldig hebt gelezen en dat u begrijpt en ermee akkoord gaat dat u zich dient te houden aan alle hierin gestelde algemene voorwaarden en bepalingen. U gaat ermee akkoord dit product alleen te gebruiken voor de doeleinden waarvoor het bedoeld is. U gaat ermee akkoord dat u tijdens het gebruik van dit product zelf verantwoordelijk bent voor uw eigen gedrag en voor de mogelijke gevolgen daarvan. DJI OSMO aanvaardt geen aansprakelijkheid voor schade, letsel of enige wettelijke verantwoordelijkheid die direct of indirect voortvloeit uit het gebruik van dit product.

OSMO is een handelsmerk van SZ DJI OSMO TECHNOLOGY CO., LTD. (afgekort als 'DJI OSMO') en zijn dochterondernemingen. Namen van producten, merken enz. in dit document zijn handelsmerken of gedeponeerde handelsmerken van hun respectieve eigenaren. Het copyright voor dit product en dit document rust bij DJI OSMO met alle rechten voorbehouden. Geen enkel onderdeel van dit product of van dit document mag worden gereproduceerd in welke vorm dan ook, zonder voorafgaande schriftelijke toestemming van DJI OSMO.

Dit document en alle overige documentatie kunnen naar eigen inzicht van DJI OSMO gewijzigd worden. Ga voor actuele productinformatie naar <http://www.dji.com> en klik op de productpagina van dit product.

Dit document is beschikbaar in verschillende talen. In geval van verschillen tussen verschillende versies, geldt de Engelse versie.

Inleiding

De DJI Pocket 2-mini-joystick wordt gebruikt met de DJI Pocket 2 voor gimbal/weging en /diening van de zoomfunctie.



1. Joystick

Gebruik deze om de /weging van de gimbal te controleren of om te zoomen volgens de instellingen van de joystick.

Voor de controle van de /weging van de gimbal: /weeg de joystick naar boven of naar /heden om de kanteling van de gimbal te controleren en /weeg de joystick van links naar rechts om het pannen van de gimbal te controleren. De /dieningssnelheid kan ook worden ingesteld op het touchscreen van de DJI Pocket 2. U doet dit door naar /heden te vegen op het touchscreen en te tikken op Settings (Instellingen), Accessoires en vervolgens op Control Stick (Joystick).

Om de zoom van de camera te /dienen, /weegt u de joystick naar boven om in te zoomen en /weegt u de joystick naar /heden om uit te zoomen.

2. Schakelknop

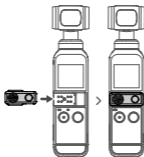
Tik op de schakelknop om de gimbalmodus te wisselen tussen kantelvergrendeling (alleen de pan-as volgt), volgen (kantel- en pan-as volgen) en FPV (kantel-, rol- en pan-assen volgen).

Druk twee keer op de schakelknop om de functie van de joystick om te schakelen tussen de /weging van de gimbal en de /diening van de zoom.

3. Communicatiepoort

Wordt gebruikt om verbinding te maken met de DJI Pocket 2.

Montage



- De DJI Pocket 2 Mini Control Stick is een klein voorwerp. Houd deze uit de buurt van kinderen en voorkom inslikken. Wanneer hij niet wordt gebruikt, kan de controlestick worden opgeborgen in de hoes van de DJI Pocket 2.
- De DJI Pocket 2 Mini Control Stick kan worden gebruikt met de DJI Pocket 2 en Osmo Pocket. Merk op dat de zoomfunctie alleen/schikbaar is in combinatie met de DJI Pocket 2.

Indien van toepassing, raadpleeg <http://www.dji.com/service> voor after-sales-service voor uw product.

Indien van toepassing, zal DJI OSMO /tekenen: SZ DJI OSMO TECHNOLOGY CO., LTD. en/of hieraan gelieerde/drijven.

PT

Declaração de exoneração de responsabilidade e aviso

Parabéns por ter adquirido o seu novo produto da DJI OSMO™. Leia cuidadosamente este documento na íntegra e todas as práticas de segurança e legais DJI OSMO fornecidas antes da utilização do produto. A não-leitura e o incumprimento das instruções e avisos podem resultar em ferimentos graves para si ou terceiros, em danos ao seu produto da DJI OSMO ou em danos noutros objetos que se encontrem nas proximidades. Ao utilizar o produto, o utilizador está a confirmar que leu cuidadosamente este documento e que compreende e aceita cumprir os termos e condições deste documento e de todos os documentos relativos a este produto. Aceita usar este produto apenas para fins legítimos e adequados. O utilizador concorda que é o único responsável pela sua conduta durante a utilização deste produto e pelas possíveis consequências daí resultantes. A DJI OSMO não assume qualquer responsabilidade pelos danos, ferimentos ou quaisquer responsabilidades legais decorrentes direta ou indiretamente da utilização deste produto.

OSMO é uma marca comercial da SZ DJI OSMO TECHNOLOGY CO., LTD. (abreviada como "DJI OSMO") e das respetivas empresas afiliadas. Todos os nomes de produtos, marcas, etc., incluídos no presente documento são marcas comerciais ou marcas comerciais registadas das respetivas empresas detentoras. Este produto e este documento estão protegidos por direitos de autor pela DJI OSMO, com todos os direitos reservados. Nenhuma parte deste produto ou documento deverá ser reproduzida, seja de que forma for, sem o consentimento ou autorização prévios, por escrito, da DJI OSMO.

Este e todos os outros documentos de garantia estão sujeitos a alteração ao critério exclusivo da DJI OSMO. Para obter informações atualizadas sobre o produto, visite <http://www.dji.com> e clique na página relativa a este produto.

Este documento está disponível em diversos idiomas. Em caso de divergência entre as diferentes versões, a versão em inglês deverá prevalecer.

Introdução

O mini manipulador de controlo DJI Pocket 2 é usado com o DJI Pocket 2 para movimentos da suspensão cardã e controlo do zoom.



1. Manipulador de controlo

Utilizado para controlar o movimento da suspensão cardã ou o zoom, de acordo com as definições do manipulador de controlo.

Para o controlo do movimento da suspensão cardã: desloque o manipulador de controlo para cima e para baixo, para controlar a inclinação da suspensão cardã, e desloque o manipulador de controlo para a esquerda e para a direita, para controlar a oscilação da suspensão cardã. A velocidade de controlo também pode ser definida no ecrã tátil do DJI Pocket 2, deslizando para baixo no ecrã tátil e tocando em Definições, Acessórios e, depois, Manipulador de controlo.

Para o controlo do zoom: desloque o manipulador de controlo para cima para aumentar o zoom e para baixo para diminuir o zoom.

2. Botão de Interruptor

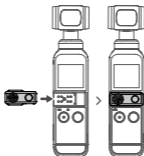
Toque no botão do interruptor para alterar o modo de suspensão cardã entre bloqueio de inclinação (apenas o eixo de oscilação segue), seguimento (os eixos de inclinação e oscilação seguem) e FPV (os eixos de inclinação, rolagem e oscilação seguem).

Prima o botão de interruptor duas vezes, para alternar a função do manipulador de controlo entre movimento da suspensão cardã e controlo do zoom.

3. Porta de comunicação

Utilizada para ligar ao DJI Pocket 2.

Instalação



- O Mini Control Stick DJI Pocket 2 é um objeto pequeno. Mantenha fora do alcance das crianças e evite que possam ser engolidos. Quando não estiver em uso, o manipulador de controle pode ser armazenado na capa do DJI Pocket 2.
 - O Mini Control Stick DJI Pocket 2 pode ser usado com DJI Pocket 2 e Osmo Pocket. Observe que o recurso de zoom está disponível apenas quando usado com DJI Pocket 2.
-

Consulte <http://www.dji.com/service> para obter assistência pós-venda para o seu produto, conforme aplicável.

DJI OSMO significa SZ DJI OSMO TECHNOLOGY CO., LTD. e/ou as suas empresas afiliadas, conforme aplicável.

PT-BR

Isenção de responsabilidade e aviso

Parabéns por ter adquirido o seu novo produto DJI OSMO™. Leia com cuidado este documento por inteiro e todas as práticas seguras e legais fornecidas pela DJI OSMO antes do uso. A não leitura e o não cumprimento das instruções e avisos podem resultar em lesões graves para você ou terceiros, em danos ao seu produto DJI OSMO ou em danos a outros objetos que se encontrem nas proximidades. Ao usar este produto, você confirma que leu cuidadosamente este documento e que entende e concorda em cumprir todos os termos e condições deste documento e todos os documentos relevantes deste produto. Você concorda em utilizar este produto somente para os fins adequados.

Você concorda que é o único responsável pela sua conduta durante a utilização deste produto e pelas possíveis consequências daí resultantes. A DJI OSMO não assume qualquer responsabilidade pelos danos, ferimentos ou quaisquer responsabilidades legais decorrentes direta ou indiretamente da utilização deste produto.

OSMO é uma marca comercial da SZ DJI OSMO TECHNOLOGY CO., LTD. (abreviada como "DJI OSMO") e das respectivas empresas afiliadas. Nomes de produtos, marcas etc., que aparecem neste documento são marcas comerciais ou marcas registradas de suas respectivas empresas proprietárias. Este produto e documento são protegidos pela DJI OSMO com todos os direitos reservados. Nenhuma parte deste produto ou documento deve ser reproduzida de qualquer forma sem o consentimento prévio por escrito ou autorização da DJI OSMO.

Este e todos os outros documentos relacionados estão sujeitos à alteração a critério exclusivo da DJI OSMO. Para obter informações atualizadas sobre o produto, visite <http://www.dji.com> e clique na página de produto relacionada a este produto.

Este documento está disponível em vários idiomas. Em caso de divergência entre versões diferentes, a versão em inglês prevalecerá.

Introdução

Os minipinos de controle do DJI Pocket 2 são usados com o DJI Pocket 2 para movimentos do estabilizador e controle do zoom.



1. Pinos de controle

Use para controlar o movimento do estabilizador ou o zoom de acordo com as configurações dos pinos de controle.

Para controle de movimento do estabilizador: mova os pinos de controle para cima e para baixo para controlar a inclinação do estabilizador e mova os pinos de controle para a esquerda e para a direita para controlar o giro do estabilizador. A velocidade de controle também pode ser definida na tela sensível ao toque do DJI Pocket 2; basta deslizar para baixo e tocar em Settings (Configurações), Accessories (Acessórios) e, em seguida, Control Stick (Pinos de controle).

Para controle do zoom: mova os pinos de controle para cima para aumentar o zoom e para baixo para diminuir o zoom.

2. Botão de alteração

Toque no botão de alteração para alterar o modo do estabilizador entre bloqueio de inclinação (segue apenas o eixo de giro), rastreo (segue os eixos de inclinação e giro) e FPV (segue os eixos de

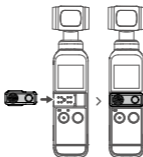
inclinação, rotação e giro).

Pressione o botão de alteração duas vezes para alternar a função dos pinos de controle entre movimento do estabilizador e controle do zoom.

3. Entrada de comunicação

Usada para conectar ao DJI Pocket 2.

Instalação



- Os minipinos de controle do DJI Pocket 2 são objetos pequenos. Mantenha o produto longe de crianças e evite engolir. Quando não estiverem em uso, os pinos de controle podem ser armazenados na capa do DJI Pocket 2.
 - Os minipinos de controle do DJI Pocket 2 podem ser usados com o DJI Pocket 2 e o Osmo Pocket. Observe que o recurso de zoom está disponível apenas durante o uso com o DJI Pocket 2.
-

Consulte <http://www.dji.com/service> para atendimento pós-venda ao seu produto, quando aplicável.

DJI OSMO significa SZ DJI OSMO TECHNOLOGY CO., LTD. e/ou suas empresas afiliadas, onde aplicável.

RU

Отказ от ответственности и предупреждение

Поздравляем с приобретением нового продукта DJI OSMO™! Внимательно ознакомьтесь с данным документом и правилами техники безопасности DJI OSMO перед использованием продукта. Пренебрежение содержимым данного документа и несоблюдение мер безопасности может привести к серьезным травмам, повреждению устройства DJI OSMO или другого имущества,

находящегося поблизости. Используя это изделие, вы подтверждаете, что внимательно ознакомились с настоящим документом и обязуетесь следовать пользовательскому соглашению, содержащемуся в данном документе, и всей сопроводительной документации к этому изделию. Вы соглашаетесь использовать данный продукт только в правомерных целях. Вы несете полную ответственность за эксплуатацию данного продукта и за все возможные последствия от его использования. DJI OSMO не несет ответственности за повреждения, травмы или любую юридическую ответственность, прямо или косвенно вызванную использованием данного продукта.

OSMO — это товарный знак компании SZ DJI OSMO TECHNOLOGY CO., LTD. (Сокращенно «DJI OSMO») и ее дочерних компаний. Названия продуктов, торговых марок и т. д., содержащиеся в данном документе, являются товарными знаками или зарегистрированными товарными знаками соответствующих компаний. Этот продукт и документ DJI OSMO охраняются авторским правом. Все права защищены. Ни одна из частей данного продукта или документа не может быть воспроизведена в какой-либо форме без предварительного письменного согласия или разрешения DJI OSMO.

Компания DJI OSMO вправе вносить изменения в содержание данного и сопутствующих документов. Для получения обновленной информации о продукте посетите сайт <http://www.dji.com> и выберите страницу, соответствующую данному продукту.

Этот документ доступен на нескольких языках. В случае расхождения между различными версиями, версия на английском языке имеет преимущественную силу.

Введение

Мини-джойстик для Pocket 2 DJI можно использовать для управления движениями стабилизатора и зумом.



1. Джойстик

Используется для управления движениями стабилизатора или зумом в зависимости от настроек джойстика.

Для управления движениями стабилизатора: передвигайте джойстик вверх и вниз для управления наклоном стабилизатора, влево и вправо для управления его поворотом. Вы можете изменить скорость управления, проведя вниз по сенсорному экрану Pocket 2 DJI вниз и выбрав «Настройки», «Аксессуары» и «Джойстик».

Для управления зумом: направьте джойстик вверх для увеличения и вниз для уменьшения.

2. Кнопка переключения

Нажмите на кнопку переключения, чтобы изменить режим стабилизатора с блокировки наклона

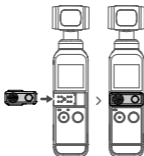
(следование только по оси поворота) на режим следования (следование по осям наклона и поворота) или режим вида от первого лица (следование по осям наклона, крена и поворота).

Нажмите на кнопку переключения дважды, чтобы изменить функцию джойстика с движения стабилизатора на управление зумом или обратно.

3. Последовательный порт

Используется для подключения Pocket 2 DJI.

Установка



- Мини-джойстик Pocket 2 DJI является объектом небольшого размера. Храните его вне зоны доступа детей, чтобы избежать проглатывания. Храните джойстик в футляре для Pocket 2 DJI, когда он не используется.
 - Мини-джойстик Pocket 2 DJI может использоваться с Pocket 2 DJI и Osmo Pocket. Обратите внимание, что функция зума доступна только при использовании Pocket 2 DJI.
-

Для получения информации о послепродажном обслуживании вашего устройства посетите страницу <http://www.dji.com/service>.

Аббревиатура DJI OSMO означает SZ DJI OSMO TECHNOLOGY CO., LTD. и/или ее дочерние компании.

DJI Support
DJI 技术支持
DJI 技術支援
DJI サポート
DJI 고객지원
DJI Support
Servicio de asistencia de DJI
Service client DJI
Assistenza DJI
DJI-ondersteuning
Suporte DJI
Assistência da DJI
Техническая поддержка DJI

<http://www.dji.com/support>

SUBSCRIBE FOR MORE INFORMATION

关注 DJI 大疆创新及时获取最新资讯



知



微信扫一扫
获取技术支持